

УТВЕРЖДЕНО  
Приказом директора  
Государственное учреждение культуры  
Ярославской области «Переславль-  
Залесский государственный историко-  
архитектурный и художественный музей-  
заповедник  
от 08 октября 2018 г. № 428

## ПОЛОЖЕНИЕ

### об открытом творческом конкурсе на лучшую идею дизайн-проекта художественного решения экспозиции «КРАСНОЙ НИТЬЮ: две судьбы в канве истории»

#### 1. Общие положения Конкурса

1.1. Настоящее положение определяет порядок проведения открытого творческого конкурса на лучшую идею дизайн-проекта художественного решения экспозиции «КРАСНОЙ НИТЬЮ: две судьбы в канве истории» (далее – Конкурс).

1.2. Организатор Конкурса: Государственное учреждение культуры Ярославской области «Переславль-Залесский государственный историко-архитектурный и художественный музей-заповедник» (далее – Организатор).

1.3. Конкурс проводится в один этап. При подаче заявки регистрационный взнос не взимается.

1.4. В конкурсе могут принять участие художники, дизайнеры, архитекторы, скульпторы, являющиеся членами соответствующих творческих союзов, а также студенты высших учебных заведений, специалисты, работающие в области музейного проектирования, изобразительного искусства (далее – Участник). На конкурс проекты могут быть представлены как одиночным участником, так и творческим коллективом. В этом случае Заявка на участие в Конкурсе подается от имени руководителя творческого коллектива с указанием всех его участников.

1.5. Место последующей реализации дизайн-проекта художественного решения экспозиции «КРАСНОЙ НИТЬЮ: две судьбы в канве истории» – ГУК ЯО «Переславль-Залесский государственный историко-архитектурный и художественный музей-заповедник», расположенный на территории бывшего Горицкого монастыря, по адресу: Ярославская область, г. Переславль-Залесский, Музейный пер., д. 4.

1.6. Открытие экспозиции – 27 февраля 2019 г.

1.7. Информация о конкурсе размещается на официальном сайте Переславского музея-заповедника (<http://museumpereslavl.ru>) и в сети Интернет.

## **2. Цели и задачи Конкурса**

2.1. Цель Конкурса – оценить идеи и сформировать основные направления художественного решения экспозиции «КРАСНОЙ НИТЬЮ: две судьбы в канве истории» в соответствии с концепцией и с учетом особенностей экспозиционных пространств, намеченных для размещения тематических комплексов, на примере двух модулей (1-го обязательного и 1-го по выбору Участника).

2.2. Основные задачи Конкурса:

- выявить художественные и функциональные возможности экспозиционных пространств, намеченных для размещения тематических комплексов экспозиции «КРАСНОЙ НИТЬЮ: две судьбы в канве истории»;
- разработать основные направления рационального, стилистически единого оформления комплексов экспозиции с учетом особенностей экспозиционных пространств, намеченных для реализации проекта;
- выявить и поддержать новаторские идеи при организации музейного пространства;
- определить лучшего партнера для создания дизайн-проекта художественного решения экспозиции «КРАСНОЙ НИТЬЮ: две судьбы в канве истории».

## **3. Требования к материалам, поданным на Конкурс:**

3.1. Дизайн-проект должен включать в себя:

- эскизные проекты 1-го (заглавного) комплекса экспозиции и одного из модулей экспозиции (по выбору Участника) в цвете и масштабе с указанием материалов, из которых предполагается изготовление оборудования;
- предложения по световому решению означенных комплексов;
- общие направления декоративного оформления и общего стилового решения экспозиции (название выставки, навигационные знаки, шрифты, цветовое решение и т.д.).

3.2. Материалы могут быть представлены на бумажном носителе или в электронном виде.

3.3. К дизайн-проекту прилагается:

- заявка на участие в Конкурсе (Приложение 1);
- сопроводительная записка (аннотация проекта, раскрывающая главную идею, концепцию предложенного решения, отражающую авторское видение темы);
- портфолио Участника (если есть), содержащее информацию о ранее реализованных проектах в области эксподизайна или иных проектах в области оформительской или дизайнерской деятельности Участника.

## **4. Критерии оценки дизайн-проекта:**

4.1. Дизайн-проект должен:

А) Соответствовать концепции экспозиции «КРАСНОЙ НИТЬЮ: две судьбы в канве истории» и техническому заданию (Приложение 2, 3).

Б) Учитывать особенности будущей экспозиции:

– отсутствие специально отведенного экспозиционного зала и в силу этого – встраивание комплексов новой экспозиции в уже существующую систему экспозиций музея;

– «оторванность» комплексов будущей экспозиции друг от друга и необходимость в этих условиях при помощи образного и художественного решения выдержать единую стилистическую и смысловую линию повествования;

– обязательное введение в комплексы экспозиций интерактивных экранов.

В) Давать общее представление об авторском видении будущей экспозиции на примере представленных эскизных проектов.

Г) Обладать яркой эмоциональной и образной выразительностью.

4.2. Дизайн-проект должен быть выполнен с учетом норм и требований современного музейного проектирования, учитывать эргономичность и функциональность организации пространства.

4.3. Оформление и содержание материалов, присланных на конкурс, должны соответствовать требованиям п. 3 настоящего Положения.

## **5. Особые условия:**

5.1. Работы, связанные с созданием эскизов и пакета документов, представляемых на Конкурс, не оплачиваются. По итогам Конкурса с автором проекта-победителя Организатором заключается договор гражданско-правового характера на создание детально проработанного дизайн-проекта экспозиции «КРАСНОЙ НИТЬЮ: две судьбы в канве истории» в соответствии с ТЭП и техническим заданием, разработку чертежей выставочного оборудования, разработку проекта светового решения экспозиции, а также последующее авторское сопровождение проекта. Сумма договора составляет 292 330,00 руб. (в т.ч. налоги с ФОТ).

5.2. Авторское сопровождение включает следующие этапы создания экспозиции:

– доработка художественного решения на месте размещения экспозиции, согласование художественного решения и всех последующих этапов работы с руководителем проекта «КРАСНОЙ НИТЬЮ: две судьбы в канве истории»;

– работа с фирмами-изготовителями выставочного оборудования;

– размещение и закрепление экспозиционных модулей, витрин и светового оборудования в экспозиции;

– размещение объемных и плоскостных экспонатов в экспозиционном пространстве;

– разработка спецификации аудио, видео аппаратуры экспозиционных комплексов;

– настройка (выставление) общего и внутривитринного света;

- размещение плоскостного материала тематических комплексов (заглавные, сопроводительные, справочные тексты, фотографии, плакаты и проч. в соответствии с ТЭП экспозиции);
- утверждение залов экспозиции к сдаче с руководителем проекта «КРАСНОЙ НИТЬЮ: две судьбы в канве истории» и Ученым советом музея.

5.3. Единое стилистическое решение оформления экспозиции будет учтено при разработке дизайна оформления контента мультимедийных экранов. Работа по дизайнерскому оформлению контента мультимедийных экранов не входит в обязанности Участника.

5.4. Командировочные расходы (проезд, питание, проживание) на время исполнения работ по монтажу экспозиции и авторскому сопровождению самостоятельно оплачиваются Участником из средств договора согласно п. 5.1.

5.5. Оплата договора осуществляется из средств гранта, выделенного Организатору Общероссийской общественно-государственной организацией «Российский фонд культуры» на реализацию проекта «КРАСНОЙ НИТЬЮ: две судьбы в канве истории» - победителя конкурса музейных проектов Программы Российского фонда культуры «Гений места. Новое краеведение».

5.6. Участие в Конкурсе подтверждает согласие автора (авторов) со всеми условиями, обозначенными в п.5 настоящего Положения.

## **6. Условия и порядок проведения Конкурса**

6.1. Конкурсные проекты принимаются с 11. 10. 2018 г. до 05. 11. 2018 г. (до 24.00 по московскому времени).

6.2. Рассмотрение и отбор проектов, присланных на конкурс, осуществляется конкурсной комиссией по подведению итогов открытого творческого конкурса на лучшую идею дизайн-проекта художественного решения экспозиции «КРАСНОЙ НИТЬЮ: две судьбы в канве истории», которая формируется Организатором (далее – Комиссия).

6.3. В состав Комиссии, кроме сотрудников музея, входит независимый музейный эксперт – президент Фонда друзей музея Анны Ахматовой в Фонтанном доме Копылов Л.Ю.

6.4. Решение принимается большинством голосов от числа присутствующих на заседании Комиссии.

6.5. Заседание Комиссии проводится в течение пяти рабочих дней со дня завершения подачи материалов на конкурс.

6.6. Решение Комиссии оформляется Протоколом, который публикуется на сайте музея-заповедника и сети Интернет.

6.7. Присланные на конкурс проекты автору не возвращаются и не комментируются, решение Комиссии не комментируется и обжалованию не подлежит.

6.8. После подведения итогов победителю конкурса направляется договор для ознакомления и подписания.

6.9. Материалы на конкурс направляются по адресу: 152024 Ярославская обл., г. Переславль-Залесский, Музейный пер., д. 4 или по e-mail: [konkurs@museumpereslavl.ru](mailto:konkurs@museumpereslavl.ru)

## Приложение № 1

к Положению об открытом творческом конкурсе на лучшую идею дизайн-проекта художественного решения экспозиции «КРАСНОЙ НИТЬЮ: две судьбы в канве истории»

### ЗАЯВКА

1. Изучив Положение об открытом творческом конкурсе на лучшую идею дизайн-проекта художественного решения экспозиции «КРАСНОЙ НИТЬЮ: две судьбы в канве истории» (далее – Положение)

---

(наименование автора / руководитель авторского коллектива – участника конкурса) сообщает о согласии участвовать в творческом конкурсе на лучшую идею дизайн-проекта художественного решения экспозиции «КРАСНОЙ НИТЬЮ: две судьбы в канве истории» на условиях, установленных в Положении, и направляет настоящую Заявку на участие.

Автор/руководитель авторского коллектива подтверждает, что он:

– ознакомлен с материалами, предоставленными Государственным учреждением культуры Ярославской области «Переславль-Залесский государственный историко-архитектурный и художественный музей-заповедник» (далее – Музей) для проведения творческого конкурса на лучшую идею дизайн-проекта художественного решения экспозиции «КРАСНОЙ НИТЬЮ: две судьбы в канве истории»;

– согласен с условиями Положения об открытом творческом конкурсе на лучшую идею дизайн-проекта художественного решения экспозиции «КРАСНОЙ НИТЬЮ: две судьбы в канве истории»;

– в случае победы в конкурсе согласен на заключение договора гражданско-правового характера на создание детально проработанного дизайн-проекта экспозиции «КРАСНОЙ НИТЬЮ: две судьбы в канве истории» в соответствии с ТЭП и техническим заданием, разработку чертежей выставочного оборудования, разработку проекта светового решения экспозиции, а также последующее авторское сопровождение проекта согласно п. 5 Положения.

– гарантирует отсутствие прав третьих лиц на проектные материалы, представленные для участия в конкурсе. При возникновении спора о правах третьих лиц автор проекта /руководитель творческого коллектива берет на себя ответственность по урегулированию данных споров.

2. Данные об авторе/руководителе авторского коллектива:

- ФИО

- Образование, место работы

- Фактический адрес

- Реализованные проекты в области эксподизайна (если есть)

- Телефон, e-mail

- ФИО, специализация членов авторского коллектива

3. К настоящей заявке прилагаются документы согласно описи на \_\_\_\_\_ стр.

\_\_\_\_\_ (\_\_\_\_\_)

Дата, подпись (расшифровка подписи)

## Приложение № 2

к Положению об открытом творческом конкурсе на лучшую идею дизайн-проекта художественного решения экспозиции «КРАСНОЙ НИТЬЮ: две судьбы в канве истории»

### КОНЦЕПЦИЯ

экспозиции «КРАСНОЙ НИТЬЮ: две судьбы в канве истории»

Хронологические рамки экспозиции – 1918–1970 гг.

Основная цель проекта – посредством музейной экспозиции представить широкой аудитории роль личности в сохранении историко-культурного наследия в переломные моменты XX столетия на примере отдельных судеб музейных сотрудников Переславского края. Собрать воедино и сделать доступным для рядовых посетителей и исследователей обширный корпус личных документов, мемуаров, писем, фотографий и видеохроники из собрания Переславского музея-заповедника.

Основная задача проекта – создание постоянной экспозиции музея, которая не потребует отдельного выставочного пространства, а будет органично вписана в уже существующие экспозиции музея. Она пройдет «красной нитью» через все залы. Именно это является определяющим для организации структуры будущей экспозиции.

XX век в истории нашей страны – переломный и противоречивый, под корень разрушающий старые традиции и создающий новое в невероятных масштабах, подаривший миллионам новые возможности и жестко ограничивший их рамками советской идеологии. Именно этот век провозгласил: «Человек – это звучит гордо!» и одновременно сформировал традицию забывать о роли отдельно взятого человека в истории страны, города или конкретного учреждения, предприятия, организации.

Ничто не создавалось само собой. Сохраняли памятники и создавали музейные экспозиции конкретные люди. В основе всего лежит их личная ответственность перед собой, обществом, будущими поколениями. Вступая в непростые отношения с возникшей новой реальностью, ломавшей старые стереотипы и введившей подчас жестокие идеологические нормы и правила, эти люди совершали свой личный выбор: что сохранять в первую очередь, о чем будут музейные экспозиции, станет ли новый музей центром научной жизни Переславского края или превратится в «инструмент культурной революции». И путь у этих людей был разный: одних постигли трагические разочарования и арест, другие с триумфом выдержали все вызовы эпохи. Именно бескомпромиссность и стремление уберечь памятники культуры и искусства в переломный момент истории позволили первому директору музея М.И. Смирнову собрать эти ценности в музее. Возможно, только путь компромиссов и уступок способствовал тому, что «выдвиженец» из рабочей среды К.И. Иванов смог не только сохранить, но и преумножить музейное собрание.

### **Приложение № 3**

к Положению об открытом творческом конкурсе на лучшую идею дизайн-проекта художественного решения экспозиции «КРАСНОЙ НИТЬЮ: две судьбы в канве истории»

#### **ТЕХНИЧЕСКОЕ ЗАДАНИЕ**

к дизайн-проекту художественного решения экспозиции  
«КРАСНОЙ НИТЬЮ: две судьбы в канве истории»

Особенность экспозиции – отсутствие специально выделенного для нее экспозиционного пространства. Комплексы внедряются в уже существующие музейные экспозиции (это, своего рода, экспозиция-интервенция). Все комплексы тематически связаны с теми экспозициями, в которых они находятся. В отличие от общепринятого понятия выставки-интервенции, в нашем случае внедрение в стационарное экспозиционное пространство не должно быть агрессивным. Оно должно органично вписываться в существующую среду и одновременно выделяться из общего предметного ряда.

**Общие требования ко всем комплексам: каждый экспозиционный комплекс раскрывает одну из тем экспозиции и должен представлять собой модуль, состоящий из экспозиционной площади для плоскостного материала: документов, фотографий, сопроводительных текстов, плакатов, лозунгов, схем, диаграмм и т.п., интерактивного экрана и устройства для прослушивания звуковых файлов (наушники, телефонная трубка и т.п.). В художественном решении следует учесть их расположение (рядом на стене, на модуле, специальной стойке и т.п.). В некоторых случаях нужно предусмотреть специальное оборудование для размещения музейных экспонатов.**

**Оформление модулей должно быть выдержано в едином стиле, чтобы прослеживалась общая линия экспозиционного повествования. В оформление возможно включать небольшие отступления от единообразия, обусловленные тематикой комплекса и базовой экспозиции.**

**Участник может по своему усмотрению разнообразить способы показа плоскостного материала, если это позволяет предполагаемая экспозиционная площадь.**

Экспозиция строится по типу «айсберга» и имеет два уровня информации: первый, базовый уровень, расположен на экспозиционной площади (тексты, фотографии, плакаты, лозунги и т.п. и в некоторых случаях – объемные экспонаты), второй уровень информации вынесен на экраны (мы получаем так называемую историю с продолжением). Здесь же посетителям будет предложено ознакомиться с информацией «от первого лица» – часть текстов предполагается озвучить для более эмоциональной подачи материала. Таким образом, принцип знакомства с каждым модулем будет следующим: смотрю – заинтересовываюсь – слушаю – усиливаю



впечатление – продолжаю еще глубже изучать тему. Для того, чтобы посетитель смог заинтересоваться продолжением, первый уровень должен быть максимально образным и привлекательным для посетителя, приглашающим к дальнейшему изучению темы.

Всего предполагается ввести в экспозицию 9 комплексов.

1-й комплекс – заглавный (обязателен к исполнению на Конкурс), располагается в фойе музея, занимает стену, разделенную дверным проемом. Данный комплекс задает основную идею всей экспозиции. Здесь появляются два главных героя повествования: первый директор музея М.И. Смирнов и его преемник К.И. Иванов. Этот комплекс должен образно передавать общее настроение эпох и содержать наибольшее количество информации (документы, фотографии, плакаты, лозунги и т.п.). Предполагается разделить его на три большие подтемы: 1918–1929 гг., 1930–1940-е гг., 1950–1960-е гг. В соответствии с этим вводятся три интерактивных экрана. Кроме того, здесь же будет размещена «карта» всей экспозиции, на которой нанесены все залы, в которых размещены экспозиционные комплексы (всего 9 комплексов).

Задачи 1-го комплекса: 1. Ввести двух главных героев экспозиции: М.И. Смирнова и К.И. Иванова. 2. «Погрузить» посетителя в особенности той или иной эпохи. 3. Обозначить основной конфликт повествования: столкновение личной ответственности и идеологической политики государства, в нашем случае выразившемся в смене директоров музея. 4. С помощью образно-художественного решения привлечь максимальное внимание посетителя, стать импульсом для дальнейшего изучения экспозиции, своеобразным приглашением для дальнейшего путешествия.

Начало повествования, его центральный сюжет – передача музея от М.И. Смирнова К.И. Иванову. Личные истории двух героев в переплетении с историей музея. Превращение музея из центра научной жизни Переславля в «инструмент культурной революции». М.И. Смирнов – выдающийся историк-краевед, изгнанник, незаслуженно забытое и вновь возвращенное имя в отечественном краеведении. К.И. Иванов – конъюнктурщик, идущий «в ногу со временем» или мудрый руководитель, сохранивший и умноживший, благодаря компромиссам, музейное собрание. Путь от рабочего-выдвиженца до заслуженного работника культуры.

В этот комплекс, кроме плоскостного материала и экранов, желательно включить предметы из собрания музея: Портрет М.И. Смирнова (х., масло) - 80x60 см., портрет К.И. Иванова (х., масло) – 100x65 см и (или) скульптурные портреты М.И. Смирнова 70x36x28 см и К.И. Иванова 60x27x27 см.

Примеры лозунгов: «Музей – инструмент культурной революции» (конец 1920-х гг.), «Борьба с церковью – борьба за социализм!» (1930-е гг.), «Оберегать память старины – долг каждого» (1959 г.).

Примеры фотографий: первые экспозиции музея, групповые и портретные снимки сотрудников музея.

Диаграммы, схемы, документы разных лет.



Фото 1

Место размещения комплекса фото 1, 2, 3, 4

Особенность фойе – узкий коридор, стена разделена арочным входом.

Размеры фойе: ширина - 6,0 м, высота - 2,3 м; ширина - 1,9, высота - 2,3 м (высота стены дана от пола до системы развески).



Фото 2



Фото 3



Фото 4

Далее – один из модулей по выбору Участника.

2-й комплекс – предваряет экспозицию естественно-исторического отдела, находится в зале «Кабинет исследователя». Основные темы комплекса: история Переславль-Залесского научно-просветительного общества, история естественно-исторического отдела и переславские краеведы, в т.ч. разгром краеведческого движения в 1929 г. Кроме общих требованиям к модулям, необходимо экспозиционное оборудование для печатных «Трудов» общества – брошюры в количестве 8 штук средний размер - 30x20 см и письменного прибора: 2 чернильницы 7x4,4x4,7 см, пресс-папье 4,4x11,2x6,2 см на фоне рукописного листа формата А4.

## Естественно-исторический отдел



Фото 5



Фото 6

Место размещения комплекса фото 5, 6

Особенность зала – сводчатые потолки. Система развески отсутствует.

Размеры экспозиционного пространства: ширина – 1,5 м, высота – 2,4 м до потолочного свода.

3-й комплекс – экспозиция «Грани войны». Основная тема – музей в годы II Мировой войны (сохранение коллекций в военное время, собирательская работа, жизнь музея, роль личности К.И. Иванова в сохранении и развитии музея в тяжелое военное и послевоенное время). Отдельно выделяется тема Александра Невского: съемки фильма «Александр Невский» в 1938 году, создание музея Александра Невского в послевоенное время. В комплексе предполагается демонстрация предметов музейного собрания: Ленинградский дневник К.И. Иванова 20,2x30,6 см, Тетрадь с частушками (1941 – 1944 гг.) 22,8x18,5 см, солдатский медальон К.И. Иванова 4,8x1,2 см, удостоверения к медалям – 2 шт. 11x16 см., гимнастерка (показ возможен в сложенном виде или в полный рост) и кепка директора музея.

## «Грани войны»



Фото 7



Фото 8

Место размещения комплекса фото 7, 8

Особенность зала – сводчатый потолок, в стене имеется ниша, которую можно использовать или закрыть.

Размеры экспозиционного пространства: ширина – 1,4 м, высота до потолочного свода – 2,9 м. Расстояние от левого края простенка до ниши – 0,59 м. Ниша – 0,76 x 0,92 м.

4-й комплекс предваряет Картинную галерею музея. Основная тема – собирательская работа первых сотрудников музея. Первые поступления музея. Роль личности М.И. Смирнова в сохранении культурного наследия. История создания картинной галереи, изменение отношения к музейному собранию в 30-е годы XX в. Личность К.И. Иванова. Фотографии сотрудников, первых экспозиций картинной галереи, отчеты, газетные заметки и т.д

## Картинная галерея музея



Фото 9

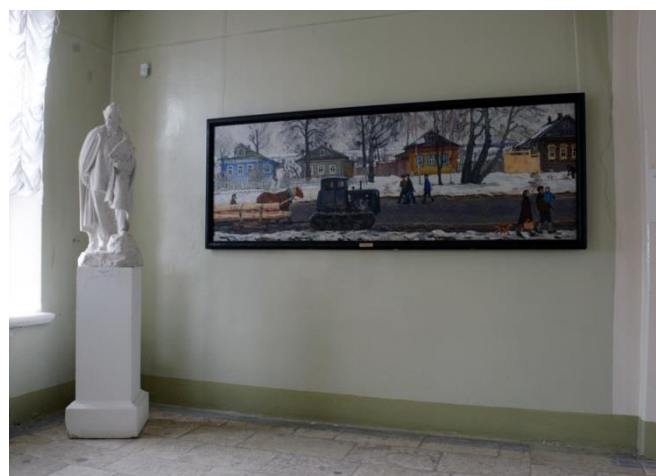


Фото 10

Место размещения комплекса фото 9, 10

Особенность зала – просторное фойе, одна открытая стена. Есть система развески. Размер экспозиционного пространства: ширина – 2,7 м, высота – 3,0 м. Высота дана от системы развески.

В данном комплексе, кроме экспозиционных модулей, предполагается разместить зону для просмотра документальных фильмов о музее и городе (экран и место для комфортного размещения посетителей).

5-й комплекс – в мемориальной экспозиции Д.Н. Кардовского. Кардовский – один из создателей Картинной галереи музея. История одной картины «Ленин в Переславских горах». История картинной галереи в 50-60-е годы XX в.

### Мемориальная экспозиция Д.Н. Кардовского

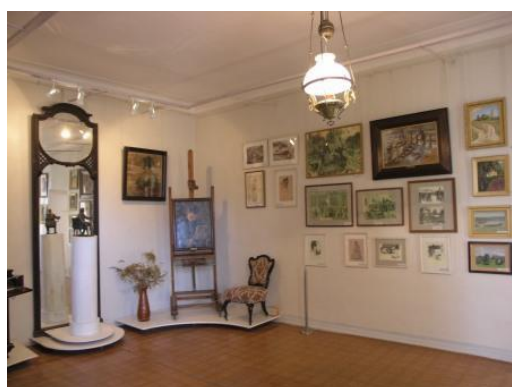


Фото 11



Фото 12

Место размещения комплекса фото 11, 12

Данный комплекс на центральной стене может быть полностью демонтирован. Предметы, находящиеся в витрине, предполагается перемонтировать в комплексе экспозиции «Красной нитью». В этом случае необходимо продумать экспозиционное оборудование под мемориальные предметы: Этудник - 33x2,2x1,7; Палитра - 36x29,5; Палитра - 60x36; Трубка курительная - 9,5x3,5x2,3; Коробка для карандашей - 5,5x14,5x2; Коробка с карандашами - 12,5x5x2; Коробка с красками - 11,7x11,3; Коробка с красками - 14x13x3,4; Коробка с масляными красками - 9,7x6,5x3; Коробка с красками - 9x8,5x3; Коробка с красками - 9,7x8,5x3,4; Коробка для карандашей - 18,3x5,2x2; Набор акварельных красок - 18,3x5,2x2.

Окна остаются открытыми. Возможно использовать пространства под подоконниками.

Размеры простенка между окнами: ширина – 1,0 м, высота до карниза – 3,0 м. Размер стены под оконными проемами: ширина – 0,9, высота – 0,62 см.

6-й комплекс – в экспозиции Древнерусской живописи. Основная тема – сохранение произведений темперной живописи на фоне массового закрытия и разрушения храмов. Формирование коллекции. Реставрация икон. Тема личной ответственности М.И. Смирнова за сохранение памятников. К.И. Иванов и история



трансформации отдела. Антирелигиозная пропаганда. История экспозиции в 50-60-е годы XX в.

### Древнерусская живопись



Фото 13



Фото 14

Место размещения комплекса фото 13, 14

Особенность стены: место, которое предполагается для размещения комплекса, будет находиться на месте окна. Окно возможно закрыть полностью. Размеры экспозиционного пространства: ширина – 2,0 м, высота от верхнего края щита до батареи – 1, 75 м.; от края щита до пола – 2,5 м.

7 комплекс – в экспозиции «Ризница». История формирования коллекции. Тема личной ответственности М.И. Смирнова за сохранение памятников в период их уничтожения во время борьбы с голодом в Поволжье, продажи культурных ценностей и т.д. Трансформация церковного отдела музея в антирелигиозный. «Борьба с церковью – борьба за социализм». Роль К.И. Иванова в сохранении музейного собрания.

### Ризница



Фото 15

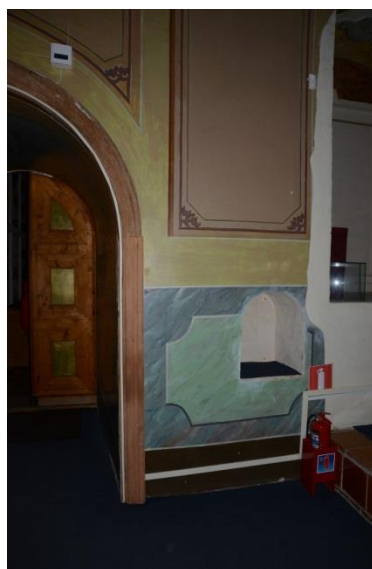


Фото 16

Место размещения комплекса фото 15, 16

Особенность стены – отсутствие креплений и системы развески. Запрет на установку каких-либо креплений, повреждающих стену.

Ширина экспозиционного пространства – 1,1 м, высота – 2,7 м от пола до верхней точки дверной арки. От двери до ниши – 0,63 м. Ширина ниши – 0,47 м, высота – 0,59 м.

8 комплекс – в экспозиции «Венок усадьбам». Первые поступления музея. Подвиг первых сотрудников музея в сохранении историко-культурных ценностей. «Надо было успеть все спасти». К.И. Иванов и «Марксистская экспозиция».

50 – 60-е гг. XX в. – возвращение подлинников в экспозиции.

### «Венок усадьбам»



Фото 17



Фото 18



Фото 19

Место размещения комплекса фото 17, 18, 19

Особенность стены – отсутствие креплений и системы развески. Запрет на установку каких-либо креплений, повреждающих стену.

Ширина экспозиционного пространства – 1,2 м, высота – 2,7 м от пола до верхней точки дверной арки.

9 комплекс – Основные темы: история формирования выставок деревянной скульптуры и «Искусство и быт русской деревни», экспедиции сотрудников музея. Сохранение деревянной скульптуры на фоне разрушения церковей Переславского района. СобираТЕЛЬСкая деятельность музейных сотрудников в 50-60-е гг. XX в. Комплекс будет располагаться в зале, где экспонируется деревянная скульптура.



Фото 20



Фото 21

Место размещения комплекса фото 20, 21, 22



Фото 22

Особенность зала – сводчатый потолок. Ширина экспозиционного пространства – 1,2 м., высота стены до потолочного свода 2,1 м.